

Łączymy ochronę z edukacją

Wyjątkowa oferta dla uczniów i rodziców!

Kup ubezpieczenie NNW Szkolne na www.bezpieczny.pl i otrzymaj:

- **14-dniowy darmowy dostęp Premium do Odrabiamy.pl**

Po wykorzystaniu okresu testowego dajemy możliwość dobrowolnego skorzystania z rabatów do dostępu Premium w Odrabiamy.pl:

- **50% zniżki na pełny roczny dostęp Premium przy wyborze wariantu II lub wyższego NNW Szkolne**
- **20% zniżki na pełny roczny dostęp Premium przy wyborze wariantu I NNW Szkolne**



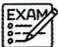
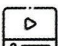


 Zadbaj o bezpieczeństwo i rozwój swojego dziecka z pomocą najlepszych materiałów edukacyjnych i profesjonalnego wsparcia.

Dzięki Odrabiamy.pl Twoje dziecko:

- ✓ nadrobi zaległości w nauce po chorobie, wypadku lub innej nieobecności
- ✓ przygotuje się do: sprawdzianów, kartkówek, egzaminów, testów, matury
- ✓ zrobi postępy w nauce, a w efekcie poprawi swoje oceny
- ✓ pogłębi wiedzę z ulubionych przedmiotów szkolnych



Odrabiamy.pl oferuje:

-  opracowania zadań z ponad 3 tysięcy podręczników szkolnych, zeszytów ćwiczeń, zbiorów zadań i repetytoriów
-  materiały edukacyjne z ponad 20 przedmiotów szkolnych, w tym języków obcych: angielskiego, niemieckiego, hiszpańskiego, włoskiego, francuskiego
-  materiały do egzaminu ósmoklasisty i matury oraz arkusze egzaminacyjne z objaśnieniami nauczycieli
-  doświadczenia z fizyki, chemii i biologii w formie wideo oraz wideolekcje, które pomagają uporządkować i powtórzyć szkolny materiał
-  bazę ponad 300 tysięcy odpowiedzi na pytania
-  materiały dodatkowe, m.in. artykuły na blogu, które pomogą w przygotowaniu się do lekcji oraz egzaminów

Skorzystaj z oferty Bezpieczny.pl z Odrabiamy.pl

- wejdź na www.bezpieczny.pl lub zeskanuj kod QR smartfonem
- kup ubezpieczenie NNW Szkolne z kodem rabatowym
- po zakupie ubezpieczenia na swój adres e-mail otrzymasz instrukcję, jak aktywować dostęp Premium na Odrabiamy.pl.

Kod rabatowy 10% na zakup ubezpieczenia

05497

tel. 511 416 746
krucinski@bezpieczny.pl
www.rumik-ubezpieczenia.pl
KRZYSZTOF RUCIŃSKI



Zeskanuj kod QR



bezpieczny.pl

NNW SZKOLNE DLA DZIECI I MŁODZIEŻY

**DLA KOGO
GDZIE DZIAŁA
GDZIE KUPIĆ**

**Dla dzieci i młodzieży od 7 do 25 roku życia
Na całym świecie przez 24 godziny na dobę
www.bezpieczny.pl**

Dostęp Premium do Odrabiamy.pl

Ceny prezentowane w tabelach są cenami z uwzględnieniem kodu rabatowego lokalnego agenta

NNW SZKOLNE

39.6 zł składka roczna	52.2 zł składka roczna	73.8 zł składka roczna	84.6 zł składka roczna	112.5 zł składka roczna	178.2 zł składka roczna
----------------------------------	----------------------------------	----------------------------------	----------------------------------	-----------------------------------	-----------------------------------

Rodzaj świadczenia	Suma ubezpieczenia (zł)					
Śmierć wskutek wypadku komunikacyjnego	21 000	24 000	29 000	35 000	47 000	80 000
Śmierć wskutek nieszczęśliwego wypadku, zawału serca lub udaru mózgu	12 000	15 000	20 000	25 000	30 000	50 000
Uraz lub uszczerbek wskutek nieszczęśliwego wypadku (zgodnie z tabelą), m.in.: rany skóry, złamania, zwichnięcia, skręcenia, wstrząśnienie mózgu, utrata zębów stałych oraz około 400 urazów oraz uszczerbków wymienionych w OWU	12 000	15 000	20 000	25 000	30 000	50 000
100% SU	120	150	200	250	300	500
1% SU						
Pobył Ubezpieczonego w szpitalu wskutek nieszczęśliwego wypadku (maksymalnie do 180 dni, płatne od pierwszego dnia pobytu)	3 600 20 / dzień	5 400 30 / dzień	5 400 30 / dzień	5 400 30 / dzień	9 000 50 / dzień	18 000 100 / dzień
Zwrot kosztów naprawy, wypożyczenia lub zakupu środków pomocniczych następstwa nieszczęśliwego wypadku	1 200	1 500	2 500	3 000	5 000	10 000
Zwrot kosztów leczenia i rehabilitacji, w tym odbudowy zębów stałych następstwa nieszczęśliwego wypadku	1 200	1 500	2 000	3 000	5 000	7 500
Poważne zachorowanie Ubezpieczonego	1 000	1 500	2 000	2 500	3 000	3 500
Pobył Ubezpieczonego w szpitalu wskutek choroby jednorazowa wypłata świadczenia w przypadku pobytu w szpitalu trwającego minimum 5 dni	200	250	300	350	450	550
Pogryzienie przez psa (uszkodzenie ciała wskutek pogryzienia przez psa, które nie wymagało zaopatrzenia chirurgicznego)	200	200	200	200	200	200
Ugryzienie przez kleszcza (koszt wizyty u lekarza, koszt badań na boreliozę, koszt antybiotykoterapii)	do 1 500	do 1 500	do 1 500	do 1 500	do 1 500	do 1 500
Wyczynowe uprawianie sportu	✓	✓	✓	✓	✓	✓
Śmierć rodzica Ubezpieczonego wskutek nieszczęśliwego wypadku	2 000	2 000	2 000	2 000	2 000	2 000
Pomoc psychologiczna dziecka	do 600	do 600	do 600	do 600	do 600	do 600
Zwrot kosztów wycieczki szkolnej	do 1 000	do 1 000	do 1 000	do 1 000	do 1 000	do 1 000

Odrabiamy

Dostęp Premium

Pomagamy w nauce. Razem

Zniżka na roczny dostęp

✓	✓	✓	✓	✓	✓
20%	50%	50%	50%	50%	50%

- 14-dniowy darmowy dostęp Premium do Odrabiamy.pl
- 50% zniżki na pełny roczny dostęp Premium od wariantu II ubezpieczenia NNW Szkolne oraz 20% zniżki w wariantcie I NNW Szkolne

UBEZPIECZENIE OC DZIECKA | Oferta dostępna jako opcja dodatkowa dla dzieci i młodzieży od 13 roku życia do oferty NNW Szkolne

OC DZIECKA

Dla dzieci od 13 roku życia

9.9 zł składka roczna	15.3 zł składka roczna	25.2 zł składka roczna
---------------------------------	----------------------------------	----------------------------------

Rodzaj świadczenia	Suma gwarancyjna (zł)		
Odpowiedzialność cywilna deliktowa dziecka od 13 roku w życiu prywatnym z tytułu szkód rzeczowych lub osobowych wyrządzonych osobom trzecim w związku z wykonywaniem przez Ubezpieczonego czynności życia prywatnego oraz w związku z nauką lub odbywaniem praktyk przyuczających do zawodu	30 000	40 000	50 000

Dane Agenta

Kod Rabatowy



Zeskanuj kod QR

Materiał reklamowy. Szczegółowy zakres ubezpieczenia oraz wyłączenia i ograniczenia odpowiedzialności zawarte są w umowie ubezpieczenia oraz w Ogólnych Warunkach Ubezpieczenia Następstw Nieszczęśliwych Wypadków Bezpieczny.pl zatwierdzonych Uchwałą Zarządu Generali i obowiązujących od dnia 23.05.2024 r. Zapoznaj się z nimi lub porozmawiaj z Twoim dedykowanym agentem, aby upewnić się, że produkt odpowiada Twoim potrzebom.

	44 PLN rocznie	53 PLN rocznie	58 PLN rocznie	80 PLN rocznie	125 PLN rocznie	160 PLN rocznie
SUMA UBEZPIECZENIA	30 000	35 000	40 000	50 000	70 000	100 000
Całkowity 100% uszczerbek na zdrowiu (trwała niepełnosprawność)	45 000	52 500	60 000	75 000	105 000	150 000
Śmierć Ubezpieczonego w wypadku komunikacyjnym						
Śmierć Ubezpieczonego w wyniku NW, sepsy, popęknięcia samobójstwa, wirusa SARS-CoV2 , niewydolności wielonarządowej	30 000	35 000	40 000	50 000	70 000	100 000
Świadczenie za 1% uszczerbku na zdrowiu	300 za 1%	350 za 1%	400 za 1%	500 za 1%	700 za 1%	1 000 za 1%
Złamanie, zwichnięcie, skręcenie, wybite palców dłoni; Następstwa zawału mięśnia sercowego, udaru mózgu, ataku epilepsji, omdlenia oraz utraty przytomności o nieustalonej przyczynie	wartość świadczenia uzależniona od % uszczerbku na zdrowiu określonego w OWU					
Rany cięte i szarpane np. pogryzienie przez psa lub inne zwierzęta; Ukąszenia owadów	do 900	do 1 050	do 1 200	do 1 500	do 2 100	do 3 000
Oparzenia, odmrożenia (świadczenie za każdy 1% dotkniętej urazem części ciała)	do 600 za każdy 1% uszkodzonej części ciała	do 700 za każdy 1% uszkodzonej części ciała	do 800 za każdy 1% uszkodzonej części ciała	do 1 000 za każdy 1% uszkodzonej części ciała	do 1 400 za każdy 1% uszkodzonej części ciała	do 2 000 za każdy 1% uszkodzonej części ciała
Pobyt w szpitalu z powodu choroby (również zdiagnozowanej przed objęciem umową ubezpieczeniową) płatne od 1. dnia pobytu, max 90 dni (min. 1 dzień pobytu w szpitalu)	100 za dzień	110 za dzień	120 za dzień	150 za dzień	170 za dzień	200 za dzień
Pobyt w szpitalu w następstwie NW płatne od 1. dnia pobytu, max 180 dni (min. 1 dzień pobytu w szpitalu)	100 za dzień	110 za dzień	120 za dzień	150 za dzień	170 za dzień	200 za dzień
Świadczenie na wypadek wstrząśnienia mózgu, obicia mózgu w wyniku nieszczęśliwego wypadku	600	700	800	1 000	1 400	2 000
Świadczenie na wypadek leczenia ambulatoryjnego na terenie RP (min. 14 dni) – warunek: trwały uszczerbek na zdrowiu	450	525	600	750	1 050	1 500
Świadczenie na wypadek nagłego zatrucia gazami, porażenia prądem lub piorunem (min. 2 dni pobytu w szpitalu)	750	750	750	1 500	2 100	3 000
Świadczenie z tytułu poważnego zachorowania w okresie ubezpieczenia: nowotwór złośliwy, przeszczep narządu, paraliż, utrata kończyn, zakażenie wirusem HIV w wyniku transfuzji krwi, zapalenie mózgu, wrodzona wada serca, wirusowe zapalenie wątroby, guz mózgu, choroby serca, białaczka, choroba Creutzfelda-Jakoba, cukrzyca typ I, śpiączka, sepsa, borelioza, stwardnienie rozsiane, padaczka	500	500	1 000	1 000	1 500	2 000
Koszty nabycia, koszty wypożyczenia środków pomocniczych, protez, gipsów miękkich i innych przedmiotów ortopedycznych	6 000	6 000	6 000	6 000	6 000	6 000
Koszty naprawy lub zakupu okularów, aparatów słuchowych i ortodontycznych, które zostały uszkodzone lub zniszczone w wyniku NW (1 zdarzenie/rok)	200	250	400	400	500	800
Koszty odbudowy stomatologicznej zębów w następstwie NW	1 000	1 000	1 500	1 500	2 000	2 500
Pomoc psychologiczna w następstwie NW	500	500	500	500	500	500
Korepetycje na terenie RP w przypadku wystąpienia NW	1 000	1 000	1 000	1 000	1 000	1 000
Zwrot kosztów leczenia w następstwie NW: - badania specjalistyczne - operacje - lekarstwa i środki opatrunkowe - rehabilitacja (limit do 800pln)	500	750	1 000	2 000	3 500	5 000
Śmierć jednego lub obojga rodziców/opiekunów prawnych na skutek NW i choroby	500	750	900	1 000	1 500	2 000
Zwrot kosztów pogrzebu ubezpieczonego	4 000	4 000	4 000	4 000	4 000	4 000
Uszczerbek na zdrowiu w następstwie próby samobójczej	TAK	TAK	TAK	TAK	TAK	TAK
W przypadku wystąpienia NW - wizyta lekarza w miejscu pobytu Ubezpieczonego, wizyta ubezpieczonego u lekarza w placówce medycznej, wizyta pielęgniarki, transport medyczny z miejsca pobytu do placówki medycznej, transport medyczny z placówki medycznej do miejsca pobytu Ubezpieczonego, pomoc domowa	TAK	TAK	TAK	TAK	TAK	TAK
Następstwa NW powstałe podczas wyczynowego uprawiania sportów w czasie zajęć szkolnych i pozaszkolnych oraz w młodzieżowych klubach sportowych	TAK	TAK	TAK	TAK	TAK	TAK

Oferujemy **unikatową** ochronę ubezpieczeniową:

- ▶ świadczenie za **pobyt w szpitalu** w wyniku choroby i nieszczęśliwego wypadku do **200 zł** za każdy dzień (płatne już **od 1. dnia pobytu w szpitalu przy minimum 1-dniowym pobycie**)
- ▶ świadczenie z tytułu **śmierci** w wyniku **sepsy, popełnienia samobójstwa, wirusa SARS-CoV-2 (Covid19), niewydolności wielonarządowej, NW**
- ▶ świadczenie z tytułu **poparzenia, odmrożenia, złamania, zwichnięcia, skręcenia, wybicia palców,**
- ▶ świadczenie z tytułu **uszczerbku na zdrowiu w wyniku próby samobójczej**
- ▶ **możliwość zwolnienia z opłaty składki części uczniów znajdujących się w trudnej sytuacji materialnej**
- ▶ **bardzo atrakcyjne ubezpieczenie Odpowiedzialności Cywilnej dla Dyrektora oraz Nauczycieli, dodatkowa opcja - OC ucznia na praktykach zawodowych**

Odpowiedzialność Cywilna Nauczycieli, Instruktorów i Wychowawców SUMA UBEZPIECZENIA	50 000 PLN	100 000 PLN	150 000 PLN	200 000 PLN
Składka za osobę - ochrona na terenie RP	5 PLN	8 PLN	11 PLN	14 PLN
Składka za osobę - ochrona na całym Świecie bez USA i Kanady	8 PLN	11 PLN	14 PLN	17 PLN

Odpowiedzialność Cywilna Dyrektora SUMA UBEZPIECZENIA	50 000 PLN	100 000 PLN	150 000 PLN	200 000 PLN
Składka za osobę - ochrona na całym Świecie bez USA i Kanady	20 PLN	25 PLN	30 PLN	35 PLN

Grupowa forma ubezpieczenia jest najkorzystniejszą dla klienta formą ubezpieczenia, która daje mu **najszerzy zakres ubezpieczenia z korzystną składką** w stosunku do umów indywidualnych, np. On-line

883 952 595

 **533 533 931**

535 198 166

 **nnwszkolne@ochronazklasa.pl**

Zachęcamy do kontaktu,
Zespół Ochrona z klasą

Szanowni Państwo,

Jesteśmy czołowym dostawcą **ubezpieczeń szkolnych** w kraju. Corocznie naszym podstawowym celem jest przygotowanie najlepszego rozwiązania chroniącego zarówno **dzieci** oraz **młodzież** jak i **pracowników placówek oświatowych**.

Na rok szkolny 2024/2025 rekomendujemy propozycję grupowego ubezpieczenia szkolnego Następstw Nieszczęśliwych Wypadków Towarzystwa Ubezpieczeniowego Ergo Hestia.

Naszą propozycję ubezpieczeniową wyróżniają:

- ✓ **najwyższe sumy ubezpieczenia**
- ✓ **najwyższe świadczenie za 1% uszczerbku na zdrowiu**
- ✓ **atrakcyjne świadczenie za dzień popytu w szpitalu** (Ergo Hestia wyjątkowo wypłaca świadczenia za pobyt z tytułu chorób zdiagnozowanych przed przystąpieniem do ubezpieczenia)
- ✓ **świadczenie za śmierć** ubezpieczonego w następstwie powikłań zachorowania na COVID19 lub w wyniku samobójstwa
- ✓ **świadczenie za śmierć naturalną rodzica**
- ✓ **ponadprzeciętne ubezpieczenie Odpowiedzialności Cywilnej**, z oddzielnie przypisaną sumą ubezpieczenia dla każdego Nauczyciela i Dyrektora placówki oświatowej
- ✓ **dotatkowa opcja - OC ucznia na praktykach zawodowych**
- ✓ **atrakcyjna tabela procentowego uszczerbku na zdrowiu** (poniżej przedstawiamy tabelę porównawczą wybranych elementów)

	INTER RISK OPCJA PODSTAWOWA PLUS	ERGO HESTIA	PZU
pobyt w szpitalu w wyniku choroby	od 2 dnia max 100 zł za dzień (min 3 dni pobytu)	od 1 dnia max 200 zł za dzień (min 1 dzień pobytu)	od 1 dnia max 100 zł za dzień (min 3 dni pobytu)
pobyt w szpitalu w związku z chorobą zdiagnozowaną przed przystąpieniem do ubezpieczenia	BRAK	W ZAKRESIE	BRAK
rany głowy/twarzy powodujące uszczerbek	1%	2%	0,5%
RANY	1%	2%	0,5%
złamanie kości nadgarstka	1%	2%	2%
skręcenie nadgarstka	1%	3%	0,5%
złamanie kości ramiennej	prawa 3% / lewa 2%	5%	5%

	INTER RISK OPCJA PODSTAWOWA PLUS	ERGO HESTIA	PZU
złamanie kości łokciowej	prawa 3% / lewa 2%	2%	3%
złamanie kości barkowo-obończykowej	prawa 3% / lewa 2%	2%	4,5%
zwichnięcie/wybitcie barku	1%	3%	3%
złamanie kości udowej	6%	7%	10%
złamanie kości piszczelowej	4%	6%	7%
złamanie kolana	BRAK	4%	4%
zwichnięcie/skręcenie kolana	1%	8%	5%
złamanie kostki	1%	6%	2%
zwichnięcie kostki	1%	2%	4%
skręcenie kostki	1%	2%	0,5%
złamanie żebra	1%	1%	2%
utrata zęba stałego	częściowa 1% całkowita 2%	1%	częściowa 0,5% całkowita 1%
samobójstwo / uszczerbek na zdrowiu w wyniku podjęcia próby samobójczej	BRAK	W ZAKRESIE	BRAK
śmierć naturalna rodzina/opiekuna	BRAK	od 500-2000zł	BRAK

1. InterRisk EDU PLUS Ogólne Warunki Ubezpieczenia zatwierdzone uchwałą 01/27/03/2024 Zarządu InterRisk Towarzystwo Ubezpieczeń S.A. Vienna Insurance Group z dnia 27 marca 2024 roku

2. PZU EDUKACJA Ogólne Warunki Ubezpieczenia zatwierdzone uchwałą Zarządu Powszechnego Zakładu Ubezpieczeń S.A. nr UZ/110/2022 z dnia 20 kwietnia 2022 r

3. Ergo Hestia Ogólne Warunki Ubezpieczenia (OWU Biznes & Podróż z 12 lutego 2024 r., kod: PAT/OW071/2402)

Grupowa forma ubezpieczenia jest najkorzystniejszą dla klienta formą ubezpieczenia, która daje mu najszerszy zakres ubezpieczenia z korzystną składką w stosunku do umów indywidualnych, np. On-line

Obecne prawo ubezpieczeniowe pozwala Dyrektorom placówek oraz rodzicom na nieograniczone zawieranie umów ubezpieczeniowych w formie grupowej.

Prosimy o przekazanie naszej propozycji osobom decyzyjnym.



Z wyrazami szacunku,
Dariusz Zaborowski
oraz **Zespół Ochrona z klasą**

Tel. **883 952 595**



EDU Plus

Wybierz program ochrony ubezpieczeniowej na rok 2024/2025

Oferta grupowego ubezpieczenia szkolnego EDU Plus



- **Ochrona 365 dni przez 24 h na dobę** - ochrona ubezpieczeniowa w ciągu całego roku szkolnego i wakacji na terenie całego świata
- **SPORT** – rekreacyjne i wyczynowe uprawianie sportu w zakresie, również za wynagrodzeniem
- **Kumulacja** – wypłaty świadczeń z opcji głównej i opcji dodatkowych sumują się
- **Wyższe świadczenie w przypadku uszczerbku w wyniku NW powyżej 25%**
- Pokrycie udokumentowanych kosztów **porady psychologa**
- **Brak karencji**
- **Pakiet Kleszcz** - pokrycie kosztów badań diagnostycznych, antybiotykoterapii, usunięcia kleszcza oraz wypłata świadczenia za rozpoznanie boreliozy
- **Hejt Stop** – wsparcie psychologiczne, prawne i informatyczne, w zakresie mowy nienawiści i bezpieczeństwa w sieci
- **Koszty akcji poszukiwawczej dziecka** – pokrycie poniesionych kosztów przez rodzica lub opiekuna prawnego w związku z zaginięciem dziecka
- infolinia czynna 24h / 7 dni w tygodniu **22 575 25 25**
- szybki, prosty i nowoczesny sposób zgłoszenia szkody on-line na stronie www.interrisk.pl
- uproszczona procedura wypłaty odszkodowania

AMG
KREDYTY
UBEZPIECZENIA
Stary Rynek 5
(ul. Siernicka)
05-500 Minsk Mazowiecki

Marek Gajowniczek
Ekspert finansowy
TEL.: 601 980 007
E-MAIL: marek.gajowniczek@gmail.com



Ofertę przygotował:

RODZAJ ŚWIADCZENIA uszczerbek ustalany na podstawie Tabeli Norm Uszczerbku na Zdrowiu InterRisk - Załącznik nr 3 do OWU EDU Plus	WYSOKOŚĆ ŚWIADCZENIA (ZŁ)			
	Ad 1	Ad 2	Ad 3	Ad 4
	6QCY0PWR	F3Q32EN5	GGLRDKJT	H50EWEBC
śmierć Ubezpieczonego na terenie placówki oświatowej w wyniku nw	60 000	108 000	140 000	200 000
śmierć Ubezpieczonego w następstwie wypadku komunikacyjnego	20 000	32 000	60 000	70 000
śmierć Ubezpieczonego w wyniku nw , (w tym również zawał serca i udar mózgu u dziecka)	15 000	27 000	35 000	50 000
100% uszczerbku na zdrowiu w wyniku nw	15 000	27 000	35 000	50 000
uszczerbek od 1% do 25% - wypłata 1% SU za 1% uszczerbku	150	270	350	500
uszczerbek powyżej 25% - wypłata 2% SU za każdy 1% uszczerbku	300	540	700	1 000
koszty nabycia wyrobów medycznych wydawanych na zlecenie (zwrot kosztów za zakup np. stabilizatora, kołnierza ortopedycznego)	do 4 500	do 8 100	do 10 500	do 15 000
koszty zakupu lub naprawy okularów korekcyjnych lub aparatu słuchowego lub aparatu ortodontycznego lub pompy insulinowej w wyniku nw na terenie placówki oświatowej	300			
koszty porady psychologa w związku z nw lub poważną chorobą Ubezpieczonego, śmiercią rodzica lub opiekuna prawnego w wyniku nw	500			
koszty przekwalifikowania zawodowego osób niepełnosprawnych	do 4 500	do 8 100	do 10 500	do 15 000
pogryzienie przez psa – bez konieczności pobytu w szpitalu pokąsania, ukąszenia	150 300	270 540	350 700	500 1 000
rozpoznanie sepsy u Ubezpieczonego będącego dzieckiem	1 500	2 700	3 500	5 000
śmierć rodzica lub opiekuna prawnego w następstwie nw	1 500	2 700	3 500	5 000
uszczerbek na zdrowiu w wyniku ataku padaczki	150	270	350	500
wstrząśnienie mózgu w wyniku nw	150	750	350	500
zatrucie pokarmowe lub nagłe zatrucie gazami, bądź porażenie prądem lub piorunem	300	540	700	1 000
rozpoznanie u Ubezpieczonego chorób odzwierzęcych (bąblowica, toksoplazmoza, wścieklizna)	750	1 350	1 750	2 500
koszty akcji poszukiwawczej dziecka	1 500	2 700	3 500	5 000
oparzenia i odmrożenia w wyniku nw , II stopień - 10% SU; III stopień - 30% SU; IV stopień - 50% SU	do 2 000	do 2 500	do 4 000	do 5 000
pobyt w szpitalu w wyniku nw - świadczenie od pierwszego dnia pobytu w szpitalu, pod warunkiem pobytu w szpitalu minimum 2 dni	50	70	80	100
pobyt w szpitalu w wyniku choroby - świadczenie od drugiego dnia pobytu w szpitalu, pod warunkiem pobytu w szpitalu minimum 3 dni; w tym pobyt związany z COVID-19	30	60	80	100
operacje w wyniku nieszczęśliwego wypadku - zgodnie z Tabelą nr 8 w OWU EDU PLUS	x	x	do 2 000	do 2 000
poważne choroby – zgodnie z definicją OWU wada wrodzona serca, nowotwór złośliwy, paraliż, niewydolność nerek, poliomyelitis, utrata wzroku, utrata mowy, utrata słuchu, anemia aplastyczna, stwardnienie rozsiane, cukrzyca typu I, niewydolność serca, zapalenie opon mózgowo-rdzeniowych, transplantacja głównych organów	1 400	2 000	2 000	2 000
koszty leczenia w wyniku nw wizyty lekarskie, zabiegi ambulatoryjne, zlecone badania, koszty pobytu w szpitalu, operacje, operacje plastyczne , zakup środków opatrunkowych, rehabilitacja , zwrot kosztów leków do 500 zł	do 3 000 za wyjątkiem kosztów: rehabilitacji do 1 500, operacji plastycznych do 6 000	do 4 000 za wyjątkiem kosztów: rehabilitacji do 2 000, operacji plastycznych do 8 000	do 6 500 za wyjątkiem kosztów: rehabilitacji do 3 250, operacji plastycznych do 13 000	do 8 000 za wyjątkiem kosztów: rehabilitacji do 4 000, operacji plastycznych do 16 000
koszty leczenia stomatologicznego w wyniku nw	do 500	do 800	do 1 200	do 1 200
czasowa niezdolność Ubezpieczonego do nauki lub do pracy w wyniku nw	x	x	x	20
zwrot kosztów pogrzebu Ubezpieczonego w wyniku nw	x	x	x	do 5 000
uciążliwe leczenie w wyniku nieszczęśliwego wypadku – „ bólowe ” ; brak uszczerbku na zdrowiu, wymagane leczenie i co najmniej dwie stacjonarne, kontrolne wizyty lekarskie w placówce medycznej lub czasowa niezdolność do nauki lub pracy przez okres nie krótszy niż 5 dni;	200			
pakiet KLESZCZ i rozpoznanie boreliozy do 100% SU, w tym: a) zdiagnozowanie boreliozy do 1 000 zł, b) wizyta u lekarza do 150 zł, c) badania diagnostyczne do 150 zł, d)antybiotykoterapia do 200 zł	do 1 500			
Assistance EDU PLUS (indywidualne korepetycje, pomoc medyczna, pomoc informatyczna)	5 000			
Hejt Stop _ świadczenie zgodnie z OWU	5 000			
ochrona ubezpieczeniowa w związku z amatorskim i wyczynowym uprawianiem sportu	TAK			
Składka w zł (osoba/rok)	39	59	79	110

Odstępstwa od OWU, które będą miały zastosowanie w ofercie:

- Uszczerbek na zdrowiu płacony w wysokości 2% za 1% uszczerbku, przy poziomie uszczerbku pow. 25%
- Pobyt w szpitalu w wyniku choroby – płatne od drugiego dnia, pod warunkiem 3 dniowego pobytu w szpitalu
- Zmiana def. uciążliwego leczenia dot. czasowej niezdolności do nauki: zmiana liczby dni z 12 - na 5 dni
- Koszty porady psychologa w związku z NW lub poważną chorobą Ubezpieczonego, śmiercią rodzica lub opiekuna prawnego w wyniku NW – do 500 zł

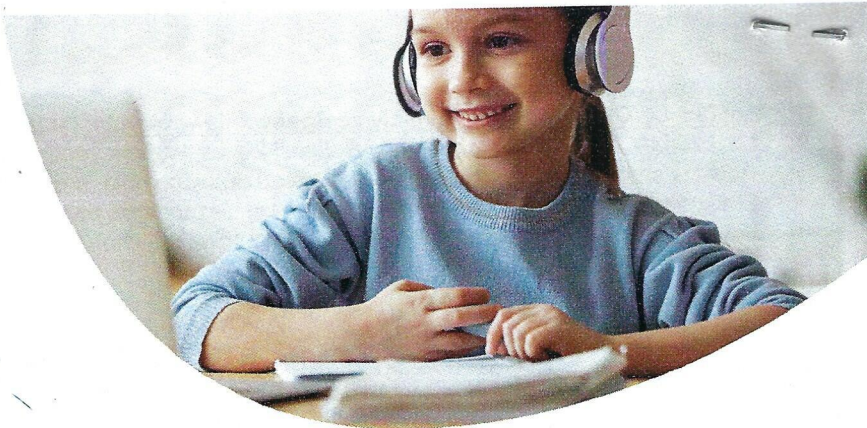
POSTANOWIENIA DODATKOWE I ODMIENNE OD OGÓLNYCH WARUNKÓW UBEZPIECZENIA EDU PLUS zatwierdzonych uchwałą nr 01/27/03/2024 Zarządu Ubezpieczyciela z dnia 27.03.2024

Działając na podstawie art. 812 § 8 k.c. InterRisk Towarzystwo Ubezpieczeń Spółka Akcyjna Vienna Insurance Group wskazuje różnice pomiędzy treścią oferty/umowy ubezpieczenia a OWU EDU PLUS zatwierdzonych uchwałą nr 01/27/03/2024 Zarządu InterRisk TU S.A. z dnia 27 marca 2024 roku.

§ 1

Dla potrzeb niniejszej oferty/umowy ubezpieczenia wprowadza się następujące postanowienia dodatkowe lub odmiennie od OWU EDU PLUS:

1. W §2 pkt 103) lit. b) otrzymuje brzmienie:
„b) Ubezpieczony wymagał leczenia, w trakcie którego odbył co najmniej dwie wizyty lekarskie oraz jedną wizytę kontrolną, z czego wszystkie z nich miały miejsce w placówce medycznej w trybie stacjonarnym lub Ubezpieczony doznał czasowej niezdolności do nauki lub do pracy przez okres nie krótszy niż 5 dni;”
2. W §4 ust. 1 pkt 1) dodaje się lit. n) w brzmieniu:
„n) koszty porady psychologa w związku z nieszczęśliwym wypadkiem lub śmiercią rodzica lub opiekuna prawnego Ubezpieczonego w następstwie nieszczęśliwego wypadku.”
3. W § 6 pkt 1) lit. b) otrzymuje brzmienie:
„b) w przypadku uszczerbku na zdrowiu poniżej 100% – świadczenie w wysokości:
- od 1 % do 25 % uszczerbku na zdrowiu 1% SU za 1 % uszczerbku
- pow. 25 % uszczerbku na zdrowiu 2 % SU za 1 % uszczerbku.”
4. W §6 dodaje się pkt 12) w brzmieniu:
„12) **koszty porady psychologa w związku z nieszczęśliwym wypadkiem lub śmiercią rodzica lub opiekuna prawnego Ubezpieczonego w następstwie nieszczęśliwego wypadku** – zwrot udokumentowanych kosztów do wysokości 500 zł w ciągu okresu ubezpieczenia, pod warunkiem, iż koszty porady psychologa:
a) powstały w następstwie nieszczęśliwego wypadku, który wydarzył się podczas trwania ochrony ubezpieczeniowej,
b) zostały poniesione na terytorium Rzeczypospolitej Polskiej w okresie nie dłuższym niż 12 miesięcy od daty nieszczęśliwego wypadku,
c) Ubezpieczony wymagał porady psychologa i uzyskał pisemne skierowanie do poradni psychologicznej;”
5. W §11 ust. 1 pkt 4) otrzymuje brzmienie:
„4) **Opcja Dodatkowa D4 – pobyt w szpitalu w wyniku choroby** – świadczenie w wysokości 1% sumy ubezpieczenia określonej w umowie ubezpieczenia dla Opcji Dodatkowej D4, za każdy następny dzień pobytu w szpitalu, począwszy od drugiego dnia pobytu w szpitalu, w związku z chorobą, która została rozpoznana w trakcie trwania ochrony ubezpieczeniowej, pod warunkiem pobytu w szpitalu trwającego minimum 3 dni. W przypadku kolejnych, następujących po sobie pobytów w szpitalu w związku z tą samą chorobą świadczenie szpitalne przysługuje od pierwszego dnia pobytu w szpitalu, pod warunkiem, że pierwszy pobyt w szpitalu trwał minimum 3 dni. Świadczenie z tytułu pobytu w szpitalu w wyniku choroby przysługuje maksymalnie za 100 dni pobytu w szpitalu. Gdy wypis ze szpitala nastąpi po zakończeniu okresu ubezpieczenia pobyt w szpitalu jest objęty odpowiedzialnością Ubezpieczyciela, pod warunkiem że przyjęcie do szpitala nastąpiło w trakcie trwania ochrony ubezpieczeniowej.”
6. **W §21 w ust. 3 zmienia się pkt 9)**, który otrzymuje brzmienie:
„9) celem refundacji poniesionych: kosztów leczenia, kosztów leczenia po ekspozycji, kosztów leczenia stomatologicznego lub odbudowy stomatologicznej, kosztów porady psychologa – okazać Ubezpieczycielowi oryginały imiennych rachunków lub faktur VAT oraz dowody ich zapłaty a także dokumentację medyczną z odbytych wizyt, zabiegów, pobytu w szpitalu, operacji. Dodatkowo celem refundacji poniesionych kosztów rehabilitacji – okazać dokumentację lekarską zawierającą skierowanie na zabiegi rehabilitacyjne. W przypadku kosztów korepetycji - oryginały imiennych rachunków, faktur lub umowy cywilno-prawnej, której przedmiotem było udzielenie Ubezpieczonemu korepetycji.”



HEJT STOP

wsparcie psychologiczne, prawne i informatyczne, w zakresie mowy nienawiści i bezpieczeństwa w sieci

ZDARZENIA	ZAKRES	LIMIT ŚWIADCZEŃ
Pomoc informatyczna		
zwiększenie bezpieczeństwa na portalach społecznościowych	<p>Pomoc w zakresie:</p> <ul style="list-style-type: none"> ▪ ustawienia hasła zgodnie z polityką bezpieczeństwa danego portalu ▪ zabezpieczenia konta za pomocą weryfikacji dwuetapowej ▪ przeanalizowania lokalizacji logowania do konta przez inne osoby (nieautoryzowany dostęp) ▪ ustawienia prywatności (profile publiczne, prywatne) ▪ usunięcia niepożądanych aplikacji, gier, witryn i reklam ▪ procesowania ewentualnych płatności w sieci ▪ skonfigurowania powiadomień o nierozpoznanych logowaniach do kont ▪ szyfrowania wiadomości z powiadomieniami; ▪ zdalnej pomocy specjalisty IT, polegającej na podjęciu próby usunięcia lub zatrzymania dostępu do negatywnych lub bezprawnie udostępnionych informacji o Ubezpieczonym na urządzeniu Ubezpieczonego 	4 zdarzenia w okresie ubezpieczenia
włamanie na konto na portalu społecznościowym	<p>Przekazanie informacji:</p> <ul style="list-style-type: none"> ▪ jak postępować po kradzieży danych ▪ jak zabezpieczyć pozostałe konta oraz dostępy, m.in. do bankowości internetowej ▪ kogo zawiadomić o włamaniu ▪ o potrzebnych dokumentach, aby odzyskać profil ▪ jak unikać podobnych sytuacji w przyszłości 	
Pomoc psychologiczna i pomoc prawna		
znieważenie lub zniesławienie w sieci cyberbullying, cybermobbing (gnębienie w wirtualnej przestrzeni) agresywne, obraźliwe działania w sieci (np. komentarze lub opinie na temat Ubezpieczonego) rozpowszechnianie nieprawdziwych lub niepożądanych prywatnych informacji w sieci lub rozpowszechnianie w sieci zdjęć Ubezpieczonego deepfake (czyli techniki obróbki obrazu, w której istnieje możliwość dopasowania twarzy do innego ciała) szantaż	<ul style="list-style-type: none"> ▪ Pomoc psychologiczna - konsultacje psychologiczne ▪ Pomoc prawna <ul style="list-style-type: none"> ▪ porady prawne, w procesie: <ul style="list-style-type: none"> → interwencyjnym → zgłoszenia przypadku do organów ścigania → zawezwania do zaprzestania działań → zawezwania do usunięcia wpisu lub komentarza → żądania blokady konta → mailowego lub społecznościowego → wezwania do naprawienia szkody ▪ przekazanie wzoru pisma, przy: <ul style="list-style-type: none"> → sporządzeniu reklamacji, uzupełnieniu formularzy, powiadomień i zgłoszeń wymaganych do powiadomienia o zaistnieniu zdarzenia w sieci → opracowaniu dokumentów do organów ścigania o możliwości popełnienia przestępstwa → konkretyzacji roszczeń z tytułu zadośćuczynienia w stosunku do sprawcy zachowania 	2 zdarzenia w okresie ubezpieczenia, w tym w ramach jednego zdarzenia: <ul style="list-style-type: none"> ▪ 2 konsultacje psychologiczne po 30 min ▪ nielimitowane usługi z zakresu pomocy prawnej

**Oferta ubezpieczenia
Odpowiedzialności Cywilnej i Ochrony Prawnej
nauczycieli, pracowników szkoły, dyrektora placówki oświatowej
EDU PLUS**

rok szkolny/akademicki 2024/2025

Ofertę przygotował:



Stary Rynek 5
(ul. Siennicka)
05-300 Mińsk Mazowiecki

Marek Gajowniczek
Ekspert finansowy
TEL.: 601 980 007
E-MAIL: marek.gajowniczek@gmail.com



KREDYTY
HIPOTECZNE
GOTÓWKOWE
FIRMOWE

UBEZPIECZENIA
SAMOCHODOWE AC/OC
MAJĄTKOWE
ZYCIOWE

 motopanmarek

INDYWIDUALNE UBEZPIECZENIE ODPOWIEDZIALNOŚCI CYWILNEJ I MATERIALNEJ NAUCZYCIELI ORAZ POZOSTAŁYCH PRACOWNIKÓW SZKOŁY, DYREKTORA PLACÓWKI OSWIATOWEJ (ZASTĘPCY DYREKTORA ORAZ OSOBY PEŁNIĄCEJ OBOWIĄZKI DYREKTORA) + OCHRONA PRAWNA

W przypadku objęcia ubezpieczeniem placówki oświatowej, nauczyciele i pozostali pracownicy szkoły oraz dyrektor placówki oświatowej, zastępca dyrektora oraz osoba pełniąca obowiązki dyrektora mogą wykupić indywidualne ubezpieczenie odpowiedzialności cywilnej i materialnej oraz ubezpieczenie kosztów ochrony prawnej na następujących warunkach:

1. Zakres ubezpieczenia obejmuje:

- 1) **Odpowiedzialność deliktową nauczyciela i pozostałych pracowników szkoły (OC nauczyciela oraz pozostałych pracowników szkoły):**
na podstawie Klauzuli – ubezpieczenie OC Nauczyciela oraz pozostałych pracowników szkoły
- 2) **Odpowiedzialność deliktową i kontraktową (OC dyrektora, zastępcy dyrektora oraz osoby pełniącej obowiązki dyrektora):**
na podstawie Klauzuli – ubezpieczenie OC Dyrektora, Zastępcy Dyrektora oraz osoby pełniącej obowiązki dyrektora.
- 3) **Ochrona Prawna dla osób wymienionych w pkt. 1 i 2 posiadających w/w ub. OC.**
na podstawie Klauzuli Ochrony Prawnej

2. Suma gwarancyjna i składka:

- 1) **Odpowiedzialność deliktowa (OC nauczyciela oraz pozostałych pracowników szkoły):**

Wariant I:

Suma gwarancyjna:	50.000 PLN	na wszystkie zdarzenia za wszystkich Ubezpieczonych
Podlimit na jedno zdarzenie:	5.000 PLN	
Udział własny:	100 PLN	w każdej szkodzie rzeczowej
Składka:	45 PLN	dla całej szkoły za wszystkich Ubezpieczonych (gdy placówka wykupiła NNW)
	55 PLN	dla całej szkoły za wszystkich Ubezpieczonych (brak NNW)

Wariant II:

Suma gwarancyjna:	100.000 PLN	na jedno i wszystkie zdarzenia za wszystkich Ubezpieczonych
Udział własny:	100 PLN	w każdej szkodzie rzeczowej
Składka:	110 PLN	dla całej szkoły za wszystkich Ubezpieczonych (gdy placówka wykupiła NNW)
	130 PLN	dla całej szkoły za wszystkich Ubezpieczonych (brak NNW)

Wariant III:

Suma gwarancyjna:	50.000 PLN	na wszystkie zdarzenia za każdego Ubezpieczonego
Podlimit na jedno zdarzenie:	5.000 PLN	
Udział własny:	100 PLN	w każdej szkodzie rzeczowej
Składka:	25 PLN	za każdego Ubezpieczonego (gdy placówka wykupiła NNW)
	30 PLN	za każdego Ubezpieczonego (brak NNW)

Wariant IV:

Suma gwarancyjna:	100.000 PLN	na jedno i wszystkie zdarzenia za każdego Ubezpieczonego
Udział własny:	100 PLN	w każdej szkodzie rzeczowej
Składka:	90 PLN	za każdego Ubezpieczonego (gdy placówka wykupiła NNW)
	110 PLN	za każdego Ubezpieczonego (brak NNW)

- 2) **Odpowiedzialność deliktową i kontraktową (OC dyrektora, zastępcy dyrektora oraz osoby pełniącej obowiązki dyrektora):**

Wariant I:

Suma gwarancyjna:	50.000 PLN	na wszystkie zdarzenia za wszystkich Ubezpieczonych
Podlimit na jedno zdarzenie:	25.000 PLN	
Udział własny:	100 PLN	w każdej szkodzie rzeczowej
Składka:	100 PLN	dla całej szkoły za wszystkich Ubezpieczonych (gdy placówka wykupiła NNW)
	120 PLN	dla całej szkoły za wszystkich Ubezpieczonych (brak NNW)

Wariant II:

Suma gwarancyjna:	100.000 PLN	na wszystkie zdarzenia za wszystkich Ubezpieczonych
Podlimit na jedno zdarzenie:	50.000 PLN	
Udział własny:	100 PLN	w każdej szkodzie rzeczowej
Składka:	165 PLN	dla całej szkoły za wszystkich Ubezpieczonych (gdy placówka wykupiła NNW)
	200 PLN	dla całej szkoły za wszystkich Ubezpieczonych (brak NNW)

Wariant III:

Suma gwarancyjna:	50.000 PLN	na wszystkie zdarzenia za każdego Ubezpieczonego
Podlimit na jedno zdarzenie:	25.000 PLN	
Udział własny:	100 PLN	w każdej szkodzie rzeczowej
Składka:	90 PLN	za każdego Ubezpieczonego (gdy placówka wykupiła NNW)
	110 PLN	za każdego Ubezpieczonego (brak NNW)

Wariant IV:

Suma gwarancyjna:	100.000 PLN	na wszystkie zdarzenia za każdego Ubezpieczonego
Podlimit na jedno zdarzenie:	50.000 PLN	
Udział własny:	100 PLN	w każdej szkodzie rzeczowej
Składka:	145 PLN	za każdego Ubezpieczonego (gdy placówka wykupiła NNW)
	175 PLN	za każdego Ubezpieczonego (brak NNW)

3. Podstawa zawarcia ubezpieczenia: Ogólne Warunki Ubezpieczenia BIZNES PRO PLUS zatwierdzone Uchwałą nr 01/27/03/2024 Zarządu InterRisk TU S.A. Vienna Insurance Group z dnia 27 marca 2024 r.
4. Odpowiedzialność InterRisk TU S.A. Vienna Insurance Group w zakresie odpowiedzialności cywilnej rozpoczyna się od pierwszego dnia roku szkolnego pod warunkiem, że w terminie do 60 dni od pierwszego dnia roku szkolnego:
 - 1) do InterRisk TU S.A. Vienna Insurance Group zostanie przekazany wniosek o zawarcie umowy ubezpieczenia OC,
 - 2) Ubezpieczony złoży oświadczenie o braku wiedzy nt. jakichkolwiek okoliczności mogących skutkować jego odpowiedzialnością cywilną z tytułu przedmiotowej umowy ubezpieczenia OC,
 - 3) zostanie opłacona składka / pierwsza rata składki z tytułu zawarcia umowy ubezpieczenia OC.

KLAUZULA – UBEZPIECZENIE OC NAUCZYCIELA ORAZ POZOSTAŁYCH PRACOWNIKÓW PLACÓWKI OŚWIATOWEJ

1. Zachowując postanowienia OWU nie zmienione zapisami niniejszej klauzuli, na podstawie wniosku Ubezpieczającego i za pobraniem dodatkowej składki, Ubezpieczyciel obejmuje ochroną ubezpieczeniową **odpowiedzialność cywilną deliktową** z tytułu wykonywania zawodu nauczyciela oraz pozostałych pracowników placówki oświatowej (osoby zatrudnione na umowy o pracę oraz umów cywilnoprawnych), z zastrzeżeniem że odpowiedzialność Ubezpieczyciela nie obejmuje szkód wyrządzonych przez pracownika przy wykonywaniu przez niego obowiązków pracowniczych, za które zgodnie z obowiązującymi przepisami prawa odpowiada pracodawca. W zakresie, o którym mowa w poprzednim zdaniu, Ubezpieczyciel odpowiada m.in. za szkody nieumyślnie wyrządzone przez pracowników poza godzinami pracy bądź w czasie godzin pracy, w związku z czynnościami wykraczającymi poza zakres obowiązków pracowniczych i poza zakres działalności placówki oświatowej. Ochroną ubezpieczeniową objęte są także roszczenia regresowe pracodawcy, który naprawił szkodę wyrządzoną osobie trzeciej przez pracownika w związku z wykonywaniem zawodu nauczyciela lub czynności zawodowych przez pozostałych pracowników placówki oświatowej, zgłoszone wobec tego pracownika.
2. Na podstawie niniejszej klauzuli ochroną ubezpieczeniową objęta jest:
 - a) odpowiedzialność cywilna za szkody wyrządzone przez Ubezpieczonego pełniącego funkcję opiekuna na imprezach, koloniach, wycieczkach, obozach, zielonych szkołach,
 - b) odpowiedzialność materialna wobec pracodawcy za szkody wyrządzone w ramach czynności związanych z umową o pracę (odpowiedzialność pracownika wobec pracodawcy – dotyczy wyłącznie działania nieumyślnego).
3. Jeżeli wobec Ubezpieczonego ma zastosowanie ograniczenie jego odpowiedzialności cywilnej, wynikające z przepisów prawa pracy, wysokość wypłaconego odszkodowania ograniczona jest do wysokości roszczeń regresowych przysługujących pracodawcy wobec Ubezpieczonego, określonych w kodeksie pracy.
4. Udział własny w szkodzie rzeczowej wynosi 100,00 PLN.
5. Zakres terytorialny: teren Rzeczypospolitej Polskiej plus pozostałe kraje Europy.

KLAUZULA – UBEZPIECZENIE OC DYREKTORA, ZASTĘPCY DYREKTORA ORAZ OSOBY PEŁNIĄCEJ OBOWIĄZKI DYREKTORA

1. Zachowując postanowienia OWU nie zmienione zapisami niniejszej klauzuli, na podstawie wniosku Ubezpieczającego i za pobraniem dodatkowej składki, Ubezpieczyciel obejmuje ochroną ubezpieczeniową odpowiedzialność cywilną **Dyrektora, Zastępcy Dyrektora oraz osoby pełniącej obowiązki dyrektora** placówki oświatowej za wypadki ubezpieczeniowe zaistniałe w okresie ubezpieczenia, skutkujące powstaniem szkody osobowej lub rzeczowej u osób trzecich **z tytułu czynu niedozwolonego (OC delikt) lub z tytułu niewykonania lub nienależytego wykonania zobowiązania (OC kontrakt)**, przy wykonywaniu przez niego **obowiązków służbowych**, w granicach posiadanych przez niego kompetencji.
2. Ubezpieczyciel ponosi odpowiedzialność za Ubezpieczonego w granicach jego odpowiedzialności określonej **przepisami prawa pracy** (odpowiedzialność do wysokości trzech pensji brutto z dnia powstania szkody) **lub umowy cywilnoprawnej, na podstawie której wykonuje obowiązki służbowe.**
3. Zachowując wyłączenia zawarte w OWU, Ubezpieczyciel nie ponosi ponadto odpowiedzialności za szkody będące następstwem naruszenia przepisów BHP, rażącego naruszenia regulaminów i innych aktów wewnętrznych obowiązujących w zakładzie pracy.
4. Udział własny w szkodzie rzeczowej wynosi 100,00 PLN.
5. Zakres ubezpieczenia obejmuje szkody wyrządzone na terytorium Rzeczypospolitej Polskiej.

KLAUZULA – UBEZPIECZENIE OCHRONY PRAWNEJ

§ 1

1. Zachowując postanowienia OWU niezmienione zapisami niniejszej klauzuli, na podstawie wniosku Ubezpieczającego i za pobraniem dodatkowej składki, InterRisk obejmuje ochroną ubezpieczeniową, w zależności od wybranego wariantu ubezpieczenia, **dyrektora, zastępcę dyrektora oraz osobę pełniącą obowiązki dyrektora** placówki oświatowej **albo nauczycieli oraz innych pracowników** placówki oświatowej, zatrudnionych na podstawie umowy o pracę, w razie wystąpienia w okresie ubezpieczenia wypadku ubezpieczeniowego w zakresie Ochrony Prawnej.
2. Na ubezpieczenie Ochrony Prawnej składają się ubezpieczenie Asysty Prawnej oraz ubezpieczenie kosztów reprezentacji interesów prawnych Ubezpieczonego.
3. Ubezpieczenie może zostać wykupione w następujących wariantach:
 - 1) **Wariant I** – dedykowany nauczycielom oraz pozostałym pracownikom placówki oświatowej;
 - 2) **Wariant II** – dedykowany dyrektorom, zastępcom dyrektorów oraz osobom pełniącym obowiązki dyrektora.

Ubezpieczenie Asysty Prawnej Przedmiot ubezpieczenia i definicje

§ 2

1. Przedmiotem ubezpieczenia jest organizacja i pokrycie kosztów świadczenia Ubezpieczonemu usług Asysty Prawnej, związanych z wykonywaniem przez niego działalności zawodowej, a także z jego życiem prywatnym, w sprawach z zakresu:
 - 1) **Wariant I:**
 - a) prawa pracy;
 - b) prawa ubezpieczeń społecznych;
 - c) prawa karnego i wykroczeń;
 - d) prawa konsumenckiego;
 - e) prawa o ruchu drogowym;
 - f) prawa spadkowego;
 - g) prawa rodzinnego i opiekuńczego;
 - h) prawa administracyjnego;
 - i) ustawy o systemie oświaty;
 - j) dochodzenia roszczeń odszkodowawczych z tytułu czynów niedozwolonych (w tym odpowiedzialności za produkt niebezpieczny);
 - k) dochodzenia roszczeń odszkodowawczych i roszczeń z umów;
 - l) obrony Ubezpieczonego przed roszczeniami odszkodowawczymi osób trzecich z tytułu czynów niedozwolonych;
 - m) obrony Ubezpieczonego przed roszczeniami odszkodowawczymi osób trzecich z tytułu niewykonania lub nienależytego wykonania zobowiązania.
 - 2) **Wariant II:**
 - a) prawa pracy;
 - b) prawa ubezpieczeń społecznych;
 - c) ustawy Karta nauczyciela;
 - d) ustawy o systemie oświaty;
 - e) ustawy o odpowiedzialności za naruszenie dyscypliny finansów publicznych;
 - f) prawa karnego i wykroczeń;
 - g) prawa konsumenckiego;

- h) prawa autorskiego i własności intelektualnej;
 - i) prawa o ruchu drogowym;
 - j) prawa spadkowego;
 - k) prawa rodzinnego i opiekuńczego;
 - l) prawa administracyjnego;
 - m) dochodzenia roszczeń odszkodowawczych z tytułu czynów niedozwolonych (w tym odpowiedzialności za produkt niebezpieczny);
 - n) dochodzenia roszczeń odszkodowawczych i roszczeń z umów;
 - o) obrony Ubezpieczonego przed roszczeniami odszkodowawczymi osób trzecich z tytułu czynów niedozwolonych;
 - p) obrony Ubezpieczonego przed roszczeniami odszkodowawczymi osób trzecich z tytułu niewykonania lub nienależytego wykonania zobowiązania.
2. Ochrona ubezpieczeniowa obejmuje wypadki ubezpieczeniowe zaistniałe i rozpoznawane na terenie Rzeczypospolitej Polskiej według prawa polskiego.
3. Pojęcia użyte w niniejszej klauzuli w zakresie ubezpieczenia Asysty Prawnej oznaczają:
- 1) Asysta Prawna – świadczenia Informacji Prawnej oraz Konsultacji i Porady Prawnej wymienione w § 3 ust. 1 niniejszej klauzuli;
 - 2) Informacja Prawna – świadczenia Asysty Prawnej wymienione w § 3 ust. 1 pkt 1 niniejszej klauzuli;
 - 3) Konsultacja i Porada Prawna – udzielenie informacji o powszechnie obowiązujących przepisach prawa polskiego, orzecznictwie i poglądach doktryny w zakresie problemu prawnego, związanego z wykonywaniem działalności zawodowej lub z życiem prywatnym, z którym zgłosił się Ubezpieczony oraz zasugerowanie Ubezpieczonemu zgodnego z prawem postępowania w zakresie ustalonego problemu prawnego;
 - 4) Imienny Dokument Prawny – wezwanie do zapłaty, wezwanie do podjęcia innych działań lub zaniechania działań, pełnomocnictwo, pozew, odpowiedź na pozew, sprzeciw lub zarzuty od nakazu zapłaty, wnioski w postępowaniu nieprocesowym, zabezpieczającym i egzekucyjnym, pisma i wnioski w sprawach administracyjnych i cywilnych, umowy przewidziane przepisami Kodeksu cywilnego;
 - 5) InterRisk Kontakt – centrum obsługi ubezpieczenia Asysty Prawnej, prowadzone przez Przedstawiciela InterRisk;
 - 6) Przedstawiciel InterRisk – podmiot wskazany przez InterRisk w celu realizacji świadczeń Asysty Prawnej;
 - 7) Wypadek ubezpieczeniowy – problem prawny związany z wykonywaniem przez Ubezpieczonego działalności zawodowej lub z jego życiem prywatnym, w zakresie określonym w ust. 1 pkt 1) lub 2) w zależności od wybranego wariantu ubezpieczenia, powodujący konieczność skorzystania przez Ubezpieczonego z Asysty Prawnej, o ile wystąpił on w okresie ubezpieczenia i został zgłoszony do Przedstawiciela InterRisk w okresie ubezpieczenia.

Zakres ubezpieczenia

§ 3

1. Świadczenia Asysty Prawnej obejmują udzielenie Ubezpieczonemu przez Przedstawiciela InterRisk:
- 1) Informacji Prawnej, obejmującej:
 - a) udzielanie informacji na temat praw i obowiązków związanych z wykonywaniem przez Ubezpieczonego działalności zawodowej;
 - b) informowanie o procedurze prawnej prowadzenia sporów prawnych i ochrony praw;
 - c) informowanie o kosztach prowadzenia sporów prawnych;
 - d) przesyłanie tekstów aktualnych oraz historycznych aktów prawnych;
 - e) udzielanie informacji teleadresowych o sądach, radcach prawnych, adwokatach oraz notariuszach;
 - 2) Konsultacji i Porady Prawnej;
 - 3) sporządzanie Imiennych Dokumentów Prawnych.
2. InterRisk nie zwraca kosztów poniesionych przez Ubezpieczonego celem uzyskania Asysty Prawnej lub świadczeń do niej ekwiwalentnych u podmiotu innego niż Przedstawiciel InterRisk.

Limity świadczeń

§ 4

1. Z zastrzeżeniem ust. 2 poniżej, Ubezpieczonemu przysługuje w okresie ubezpieczenia możliwość skorzystania ze świadczeń Asysty Prawnej w następującym zakresie:
- 1) świadczenia Informacji Prawnej – bez ograniczeń, z zastrzeżeniem ust. 2,
 - 2) świadczenia Konsultacji i Porady Prawnej – łącznie do 12 świadczeń, nie więcej jednak niż 4 świadczenia w miesiącu kalendarzowym,
 - 3) sporządzanie Imiennych Dokumentów Prawnych – do 4 świadczeń, nie więcej jednak niż 1 świadczenie na kwartał.
2. Przedstawiciel InterRisk udzieli Ubezpieczonemu nie więcej niż 3 świadczeń Asysty Prawnej w jednym dniu oraz 6 świadczeń w ciągu jednego miesiąca.

Wyłączenia szczególne

§ 5

1. Z zakresu ochrony ubezpieczeniowej w ubezpieczeniu Asysty Prawnej wyłączone są problemy prawne:
- 1) pozostające w związku z działaniami wojennymi, niepokojami społecznymi, rozruchami, strajkami, lokautem i trzęsieniami ziemi;
 - 2) pozostające w związku ze szkodami nuklearnymi wywołanymi przez reaktory jądrowe albo ze szkodami genetycznymi spowodowanymi promieniowaniem radioaktywnym, jeśli szkody te nie zostały spowodowane wskutek opieki medycznej;
 - 3) wynikające z umyślnego naruszenia przez Ubezpieczonego przepisów powszechnie obowiązującego prawa polskiego;
 - 4) będące następstwem pozostawania przez Ubezpieczonego pod wpływem alkoholu, tj. w stanie gdy zawartość alkoholu w organizmie wynosi lub przekracza 0,2‰ alkoholu we krwi lub 0,1 mg alkoholu w 1 dm³ w wydychanym powietrzu,

- środków odurzających, substancji psychotropowych lub środków zastępczych w rozumieniu przepisów ustawy przeciwdziałaniu narkomanii, o ile miało to wpływ na powstanie problemu prawnego;
- 5) pozostające w związku z wykonywaniem przez Ubezpieczonego działalności zawodowej bez wymaganych prawem zezwoleń, certyfikatów lub uprawnień;
 - 6) dotyczące roszczeń Ubezpieczonych wynikających z cesji wierzytelności;
 - 7) związane z wywłaszczeniem, podziałem, przekształceniem własnościowym nieruchomości, planem zagospodarowania przestrzennego;
 - 8) rozpoznawane przed: Trybunałem Konstytucyjnym, Naczelnym Sądem Administracyjnym, Sądem Najwyższym lub trybunałami międzynarodowymi;
 - 9) z zakresu prawa: znaków towarowych, rachunkowości, skarbowego, podatkowego, patentowego, zbiorowego prawa pracy lub związków zawodowych, prawa o fundacjach i stowarzyszeniach;
 - 10) niezwiązane z wykonywaniem działalności zawodowej, z zastrzeżeniem § 2 ust. 1;
 - 11) wynikające z umów ustnych.
2. Ochrona ubezpieczeniowa w żadnym wypadku nie obejmuje problemów prawnych pozostających w związku ze sporami zaistniałymi pomiędzy Ubezpieczonym, Ubezpieczającym, InterRisk lub Przedstawicielem InterRisk.
 3. Jeśli wystąpią zdarzenia ubezpieczeniowe, które jedynie w części objęte są ochroną ubezpieczeniową, InterRisk ponosi odpowiedzialność jedynie w odniesieniu do tej części.

Zgłaszanie i obsługa świadczeń Asysty Prawnej

§ 6

1. W celu uzyskania świadczenia Asysty Prawnej Ubezpieczony zobowiązany jest złożyć Przedstawicielowi InterRisk wniosek telefonicznie do InterRisk Kontakt.
2. Wniosek o udzielenie Asysty Prawnej powinien zawierać następujące dane:
 - 1) imię, nazwisko i dane kontaktowe zgłaszającego (Ubezpieczonego);
 - 2) temat i opis problemu prawnego, którego ma dotyczyć Asysta Prawna;
 - 3) wskazanie źródła przekazu, za pośrednictwem którego ma zostać udzielone świadczenie Asysty Prawnej z podaniem odpowiednio numeru telefonu lub adresu e-mail.
3. Asysta Prawna zostanie udzielona Ubezpieczonemu w oparciu o przedstawiony przez niego opis problemu i stan faktyczny. Jeżeli po uzyskaniu Asysty Prawnej Ubezpieczony po raz kolejny zwróci się do Przedstawiciela InterRisk z wnioskiem o udzielenie Asysty Prawnej, podając dalsze lub odmienne informacje czy dane dotyczące tego samego problemu prawnego, wówczas udzielone przez Przedstawiciela InterRisk świadczenie traktuje się jako kolejne świadczenie.
4. Świadczenia Asysty Prawnej udzielane są na bieżąco lub w przeciągu 3 dni roboczych od daty otrzymania przez Przedstawiciela InterRisk wniosku o udzielenie Asysty Prawnej wraz z dokumentami niezbędnymi do jej udzielenia, chyba że Ubezpieczony i Przedstawiciel InterRisk umówili się inaczej. Dla spraw wymagających znacznych nakładów pracy Przedstawiciela InterRisk, termin realizacji uzgadniany jest indywidualnie z Ubezpieczonym.
5. Świadczenia Asysty Prawnej udzielane są Ubezpieczonemu w następującej formie:
 - 1) telefonicznie, pod wskazany przez Ubezpieczonego numer telefonu;
 - 2) pocztą elektroniczną, na wskazany przez Ubezpieczonego adres e-mail.
6. W przypadku spraw skomplikowanych, wymagających dodatkowej analizy, weryfikacji lub sporządzenia odpowiedzi o łącznej objętości przekraczającej 20 stron znormalizowanego maszynopisu, praca dotycząca każdego kolejnych 20 stron dokumentów traktowania jest jako kolejne świadczenie Asysty Prawnej.
7. InterRisk nie ponosi odpowiedzialności za opóźnienia lub niemożliwość wykonania świadczeń, jeśli opóźnienie lub niemożliwość wykonania świadczeń spowodowane jest: strajkami, niepokojami społecznymi, zamieszkami, aktami terroru, aktami sabotażu, wojną (również domową), skutkami promieniowania radioaktywnego, siłą wyższą, a także ograniczeniami w poruszaniu się wprowadzonymi decyzjami organów administracji publicznej, chyba że nie mają one wpływu na terminowe wykonanie świadczeń.

Ubezpieczenie kosztów reprezentacji interesów prawnych Ubezpieczonego

Przedmiot i zakres ubezpieczenia

§ 7

1. Przedmiotem ubezpieczenia jest zapewnienie pokrycia niezbędnych kosztów reprezentacji interesów prawnych Ubezpieczonego, związanych z wykonywaniem przez niego działalności zawodowej na zasadach określonych w niniejszej klauzuli, za wypadki ubezpieczeniowe zaistniałe w okresie ubezpieczenia na terenie Rzeczypospolitej Polskiej i podlegające jurysdykcji polskich sądów powszechnych.
2. InterRisk zobowiązuje się w granicach wskazanej w umowie ubezpieczenia sumy ubezpieczenia, ponieść niezbędne dla reprezentowania interesów prawnych Ubezpieczonego i udokumentowane koszty obejmujące:
 - 1) koszty postępowania przed sądem powszechnym, w tym:
 - a) wynagrodzenie jednego adwokata lub radcy prawnego z tytułu zastępstwa procesowego lub obrony do wysokości stawki minimalnej, ustalonej zgodnie z przepisami prawa regulującymi wysokość wynagrodzenia za czynności adwokata lub radcy prawnego obowiązującymi w dniu wystąpienia wypadku ubezpieczeniowego; w braku takich przepisów stosuje się przepisy stanowiące podstawę do zasądzania przez sądy kosztów zastępstwa prawnego lub obrony dla adwokata lub radcy prawnego obowiązujące w dniu wystąpienia wypadku ubezpieczeniowego,
 - b) koszty sądowe wszystkich instancji,
 - c) koszty procesu zasądzone na rzecz strony przeciwnej (w tym również zasądzone przez sąd z tytułu udziału w postępowaniu karnym oskarżyciela posiłkowego);
 - 2) koszty postępowania administracyjnego:

- a) wynagrodzenie jednego adwokata lub radcy prawnego z tytułu zastępstwa procesowego lub obrony do wysokości stawki minimalnej, ustalonej zgodnie z przepisami prawa regulującymi wysokość wynagrodzenia za czynności adwokata lub radcy prawnego obowiązującymi w dniu wystąpienia wypadku ubezpieczeniowego; w braku takich przepisów stosuje się przepisy stanowiące podstawę do zasądzenia przez sądy kosztów zastępstwa prawnego lub obrony dla adwokata lub radcy prawnego obowiązujące w dniu wystąpienia wypadku ubezpieczeniowego,
 - b) opłaty i koszty postępowania administracyjnego z tytułu reprezentacji Ubezpieczonego przed organami administracji państwowej i samorządowej,
 - c) koszty sądowe w sprawach przed sądami administracyjnymi,
 - d) koszty postępowania przed Naczelnym Sądem Administracyjnym.
- 3) koszty postępowania egzekucyjnego – w zakresie maksymalnie trzech dowolnie wybranych przedmiotów egzekucji, podjętego na podstawie jednego tytułu wykonawczego w stosunku do tego samego podmiotu, w wysokości nie większej niż łącznie 20% sumy ubezpieczenia.
3. InterRisk poza świadczeniami wymienionymi w ust. 2, zobowiązuje się ponieść koszty poręczenia majątkowego, przewidzianego w prawie karnym dla uniknięcia tymczasowego aresztowania, do wysokości 50% sumy ubezpieczenia. Zwrot kosztów poręczenia majątkowego odbywa się na zasadach określonych w § 12 niniejszej klauzuli.
4. Zakres ubezpieczenia obejmuje udzielenie świadczenia ubezpieczeniowego wyłącznie w przypadkach:
- 1) obrony przed sądem w sprawach karnych o przestępstwo nieumyślne,
 - 2) obrony przed sądem w sprawach o wykroczenie nieumyślne,
 - 3) dochodzenia przez Ubezpieczonego roszczeń odszkodowawczych z tytułu czynów niedozwolonych związanych z wykonywaniem przez niego działalności zawodowej, których następstwem jest szkoda osobowa lub majątkowa, a które nie wynikają z czynności prawnej;
 - 4) obrony przed roszczeniami kierowanymi przez inne osoby przeciwko Ubezpieczonemu z tytułu czynów niedozwolonych związanych z wykonywaniem przez niego działalności zawodowej;
 - 5) dochodzenia przez Ubezpieczonego roszczeń z tytułu umów ubezpieczenia zawartych z innymi ubezpieczycielami niż InterRisk związanych z wykonywaniem przez niego działalności zawodowej;
 - 6) dochodzenia przez Ubezpieczonego i obrony przed roszczeniami z zakresu prawa pracy związanymi z wykonywaniem przez niego działalności zawodowej;
 - 7) dochodzenia przez Ubezpieczonego i obrony przed roszczeniami z zakresu ubezpieczeń społecznych związanymi z wykonywaniem przez niego działalności zawodowej.

Wypadek ubezpieczeniowy

§8

Odmienne od zapisów OWU, w ubezpieczeniu kosztów reprezentacji interesów prawnych Ubezpieczonego wypadkiem ubezpieczeniowym jest:

- 1) przy dochodzeniu roszczeń odszkodowawczych z tytułu czynów niedozwolonych – powstanie szkody, gdzie za moment powstania wypadku ubezpieczeniowego uważa się dzień powstania szkody;
- 2) w przypadku obrony przed kierowanymi przeciwko Ubezpieczonemu przez osoby trzecie roszczeniami z tytułu czynów niedozwolonych – powstanie szkody, gdzie za moment powstania wypadku ubezpieczeniowego uważa się dzień powstania szkody;
- 3) w postępowaniu karnym oraz w postępowaniu w sprawie o wykroczenie – naruszenie lub podejrzenie o naruszenie przepisów prawa karnego lub wykroczeń, gdzie za moment powstania wypadku ubezpieczeniowego uważa się dzień, w którym nastąpiło faktyczne lub domniemane naruszenie;
- 4) przy dochodzeniu roszczeń z tytułu umowy ubezpieczenia zawartej z innym ubezpieczycielem niż InterRisk – wystąpienie szkody lub innego wypadku ubezpieczeniowego przewidzianego w umowie ubezpieczenia, gdzie za moment powstania wypadku ubezpieczeniowego uważa się dzień, w którym zaistniała szkoda lub wypadek ubezpieczeniowy, wynikający z umowy ubezpieczenia;
- 5) w przypadku dochodzenia roszczeń oraz obrony przed roszczeniami z zakresu prawa pracy – pierwsze faktyczne lub domniemane naruszenie umowy o pracę lub przepisów prawa pracy przez Ubezpieczonego lub stronę umowy zawartej z Ubezpieczonym, gdzie za moment powstania wypadku ubezpieczeniowego uważa się dzień, w którym nastąpiło pierwsze faktyczne lub domniemane naruszenie umowy o pracę lub przepisów prawa pracy, poprzez działanie lub zaniechanie którejkolwiek ze stron umowy bądź osoby trzeciej, w szczególności jeżeli zostało złożone oświadczenie woli lub wiedzy;
- 6) w przypadku dochodzenia roszczeń oraz obrony przed roszczeniami z zakresu ubezpieczeń społecznych – pierwsze faktyczne lub domniemane naruszenie przepisów prawa ubezpieczeń społecznych przez Ubezpieczonego lub Zakład Ubezpieczeń Społecznych, gdzie za moment powstania wypadku ubezpieczeniowego uważa się dzień, w którym nastąpiło pierwsze faktyczne lub domniemane naruszenie przepisów prawa ubezpieczeń społecznych, poprzez działanie lub zaniechanie Ubezpieczonego, Zakład Ubezpieczeń Społecznych bądź osobę trzecią, w szczególności jeżeli zostało złożone oświadczenie woli lub wiedzy.

Limit odpowiedzialności

§9

1. Górną granicę odpowiedzialności InterRisk stanowi suma ubezpieczenia.
2. Jeżeli nie umówiono się inaczej suma ubezpieczenia na jeden i wszystkie wypadki ubezpieczeniowe wynosi, w zależności od wyboru Ubezpieczającego:
 - 1) **Wariant I:** 5.000 zł,
 - 2) **Wariant II:** 15.000 zł.

Wyłączenia szczególne

§10

1. Z zakresu ochrony ubezpieczeniowej w ubezpieczeniu kosztów reprezentacji interesów prawnych Ubezpieczonego wyłączone są wypadki ubezpieczeniowe:
 - 1) pozostające w związku z działaniami wojennymi, niepokojami społecznymi, rozruchami, strajkami, lokautami i trzęsieniami ziemi;
 - 2) pozostające w związku ze szkodami nuklearnymi wywołanymi przez reaktory jądrowe albo ze szkodami genetycznymi spowodowanymi promieniowaniem radioaktywnym, jeśli szkody te nie zostały spowodowane wskutek opieki medycznej;
 - 3) wynikające z umyślnego naruszenia przez Ubezpieczonego przepisów powszechnie obowiązującego prawa;
 - 4) będące następstwem pozostawania przez Ubezpieczonego pod wpływem alkoholu, tj. w stanie gdy zawartość alkoholu w organizmie wynosi lub przekracza 0,2‰ alkoholu we krwi lub 0,1 mg alkoholu w 1 dm³ w wydychanym powietrzu lub środków odurzających, substancji psychotropowych lub środków zastępczych w rozumieniu przepisów ustawy o przeciwdziałaniu narkomanii, o ile miało to wpływ na wystąpienie wypadku ubezpieczeniowego;
 - 5) pozostające w związku z wykonywaniem przez Ubezpieczonego działalności zawodowej bez wymaganych prawem zezwoleń, certyfikatów lub uprawnień;
 - 6) z zakresu prawa podatkowego, celnego lub przepisów regulujących inne zobowiązania o charakterze publicznoprawnym;
 - 7) z zakresu prawa rodzinnego, opiekuńczego i spadkowego;
 - 8) wynikające z gier lub zakładów albo wynikające z czynności, które nie mogą być przedmiotem prawnie skutecznej umowy;
 - 9) wynikające z umów poręczenia, przejęcia lub przystąpienia do długu oraz innego rodzaju zabezpieczeń wierzytelności;
 - 10) związane z zarządzaniem i obrotem papierami wartościowymi lub innymi instrumentami finansowymi oraz umowami o prowadzenie rachunków maklerskich lub inwestycyjnych;
 - 11) wynikające z przepisów prawa dotyczących umów agencyjnych, funduszy inwestycyjnych, obligacji, papierów wartościowych;
 - 12) dotyczące roszczeń spółek handlowych kierowanych przeciwko Ubezpieczonemu oraz roszczeń Ubezpieczonego do tych spółek;
 - 13) dotyczące roszczeń spółdzielni i spółdzielni mieszkaniowych przeciwko Ubezpieczonemu oraz roszczeń Ubezpieczonego skierowanych do tych podmiotów,
 - 14) dotyczące roszczeń stowarzyszeń i związków zawodowych przeciwko Ubezpieczonemu oraz roszczeń Ubezpieczonego kierowanych do tych podmiotów,
 - 15) z zakresu prawa patentowego, autorskiego, znaków towarowych, pozostałego prawa własności intelektualnej i przemysłowej, prawa ochrony konkurencji (antymonopolowego) oraz prawa dotyczącego zasad konkurencji,
 - 16) dotyczące ubezpieczeniowych funduszy kapitałowych;
 - 17) dotyczące roszczeń Ubezpieczonych wynikających z cesji wierzytelności;
 - 18) dotyczące spraw z zakresu prawa prasowego i spraw z zakresu ochrony danych osobowych;
 - 19) związane z wywłaszczeniem, podziałem, przekształceniem własnościowym nieruchomości, planem zagospodarowania przestrzennego;
 - 20) związane z posiadaniem lub użytkowaniem pojazdów mechanicznych;
 - 21) rozpoznawane przed: Trybunałem Konstytucyjnym, Naczelnym Sądem Administracyjnym, Sądem Najwyższym lub trybunałami międzynarodowymi;
 - 22) z zakresu prawa własności intelektualnej i przemysłowej, w szczególności o ochronę praw autorskich i pokrewnych, jak również dotyczących wynalazków, wzorów użytkowych, wzorów przemysłowych lub znaków towarowych;
 - 23) z zakresu prawa budowlanego, ochrony środowiska, wywłaszczenia nieruchomości lub zagospodarowania przestrzennego;
 - 24) dotyczące budowy lub przebudowy nieruchomości, jeśli do jej dokonania konieczne jest uzyskanie zezwoleń lub pozwoleń albo dokonanie zgłoszenia, a także spraw związanych z planowaniem lub projektowaniem budowy lub przebudowy nieruchomości, budynku lub części budynku;
 - 25) związane ze szkodami wyrządzonymi ruchem zakładu górniczego, a także z zakresu prawa górniczego i geologicznego;
 - 26) dotyczące kosztów lub świadczeń nie wymienionych w zakresie ubezpieczenia oraz kosztów, które nie zostały uprzednio zaakceptowane przez InterRisk;
 - 27) niezwiązane z wykonywaniem działalności zawodowej przez Ubezpieczonego;
 - 28) dotyczące kosztów obrony tych interesów prawnych, które są pokryte z innej umowy ubezpieczenia, zawartej z InterRisk;
 - 29) dotyczące kosztów związanych z zawnionym przez Ubezpieczonego uchybieniem terminów ustawowych lub umownych do dokonania określonych czynności, związanych z nieuzasadnioną zwłoką w powiadomieniu InterRisk o terminach lub zobowiązaniach, o ile Ubezpieczony miał taki obowiązek;
 - 30) dotyczące kosztów powstałych w następstwie korzystania z usług osób nieuprawnionych do świadczenia pomocy prawnej lub wydawania opinii w danym zakresie;
 - 31) dotyczące kosztów poniesionych na opłacenie kar sądowych, administracyjnych, grzywnien lub kar pieniężnych nałożonych na Ubezpieczonego przez sądy lub inne organy państwowe;
 - 32) dotyczące kosztów, których poniesienie nie zostało uprzednio uzgodnione z InterRisk;
 - 33) dotyczące sporów, w których wartość roszczenia nie przekracza 500 zł;
 - 34) dotyczące spraw, których przedmiotem są roszczenia Ubezpieczonego skierowane przeciwko InterRisk.

2. Ochrona ubezpieczeniowa nie obejmuje sporów zaistniałych pomiędzy Ubezpieczonym i Ubezpieczającym lub pomiędzy Ubezpieczonym, Ubezpieczającym oraz InterRisk.
3. Jeśli wystąpią wypadki ubezpieczeniowe, które jedynie w części objęte są ochroną ubezpieczeniową, InterRisk ponosi odpowiedzialność jedynie w odniesieniu do tej części.

Zasady wykonywania umowy ubezpieczenia kosztów reprezentacji interesów prawnych Ubezpieczonego §11

1. Ubezpieczonemu przysługuje prawo swobodnego wyboru adwokata lub radcy prawnego w zakresie obrony lub reprezentowania jego interesów w postępowaniu sądowym lub administracyjnym.
2. W toku postępowania wyjaśniającego, InterRisk ustala zasadność pokrycia kosztów prawnych w aspekcie szans na korzystne dla Ubezpieczonego zakończenie sprawy. Jeżeli InterRisk ustali, że nie ma możliwości korzystnego dla Ubezpieczonego zakończenia sprawy w całości lub części, jest on zobowiązany niezwłocznie poinformować o tym Ubezpieczonego oraz wskazać okoliczności i podstawę prawną, uzasadniającą całkowitą lub częściową odmowę spełnienia świadczenia ubezpieczeniowego.
3. Adwokat lub radca prawny, któremu Ubezpieczony udzielił pełnomocnictwa albo upoważnienia do obrony ponosi w stosunku do Ubezpieczonego wyłączną odpowiedzialność za wykonanie zlecenia. InterRisk nie ponosi odpowiedzialności za działania lub zaniechania adwokata lub radcy prawnego. Jeśli Ubezpieczony zrezygnuje z reprezentującego go w sprawie adwokata lub radcy prawnego, InterRisk jest zwolniony od ponoszenia kosztów wynagrodzenia kolejnego adwokata lub radcy prawnego.
4. InterRisk nie ponosi kosztów, które są spowodowane potrąceniem Ubezpieczonemu przez stronę przeciwną wierzytelności niezwiązanej z wypadkiem ubezpieczeniowym.
5. W przypadku, gdy w postępowaniu karnym lub postępowaniu w sprawie o wykroczenie przedmiotem postępowania jest więcej niż jedno przestępstwo lub wykroczenie, odpowiedzialność InterRisk obejmuje koszty ustalone w proporcji liczby przestępstw lub wykroczeń objętych ochroną do ogólnej liczby zarzucanych przestępstw lub wykroczeń.
6. Jeżeli w postępowaniu karnym lub w sprawie o wykroczenie został wydany prawomocny wyrok uniewinniający Ubezpieczonego od zarzutu popełnienia umyślnego przestępstwa lub wykroczenia, InterRisk pokryje Ubezpieczonemu koszty obrony, zgodnie z zapisami § 7 niniejszej klauzuli.
7. Koszty ponoszone przez InterRisk obejmują podatek od towarów i usług (VAT), o ile Ubezpieczony nie posiada prawa do obniżenia kwoty podatku należnego o kwotę podatku naliczonego (odliczenia podatku VAT).
8. Koszty wymienione w § 7 niniejszej klauzuli, uzgodnione z InterRisk, są pokrywane przez InterRisk na podstawie dokumentów potwierdzających ich zapłatę i uzasadniających ich poniesienie. Dokumentami, o których mowa w zdaniu poprzedzającym są w szczególności: faktury, rachunki, wezwania sądów lub innych organów, a także odpisy złożonych pozwów, orzeczeń sądów lub innych organów, dotyczących rozpatrywanej sprawy.
9. Jeżeli Ubezpieczony dokona wyboru adwokata lub radcy prawnego, który ma siedzibę poza miejscowością, w której znajduje się sąd właściwy miejscowo i rzeczowo do orzekania w sprawie w pierwszej instancji, InterRisk jest zwolniony z obowiązku ponoszenia kosztów dojazdów adwokata lub radcy prawnego na rozprawy lub posiedzenia przed sądem, z zastrzeżeniem ust. 10
10. InterRisk ponosi koszty dojazdów na rozprawy lub posiedzenia adwokata lub radcy prawnego, który ma siedzibę w okręgu sądu właściwego miejscowo i rzeczowo do orzekania w sprawie w pierwszej instancji, jeżeli w miejscowości, o której mowa w ust. 9, jest mniej niż czterech czynnych zawodowo adwokatów lub radców prawnych. InterRisk jest zwolniony z obowiązku ponoszenia kosztów dojazdów adwokata lub radcy prawnego na rozprawy lub posiedzenia przed sądem, jeżeli Ubezpieczony naruszy postanowienia, o których mowa w zdaniu poprzedzającym.
11. Należna do wypłaty kwota kosztów reprezentacji interesów prawnych Ubezpieczonego ulega pomniejszeniu o franszyzę redukcyjną w wysokości 200,00 PLN.

Roszczenia regresowe

§12

Z zastrzeżeniem postanowień § 52 OWU, w przypadku poręczenia majątkowego, przewidzianego w § 7 ust. 3 niniejszej klauzuli zastosowanie mają następujące postanowienia:

1. Ubezpieczony jest zobowiązany upoważnić InterRisk do odbioru w jego imieniu poniesionych przez InterRisk kosztów poręczenia majątkowego, gdy zostanie wydane prawomocne orzeczenie o zwrocie kwoty poręczenia.
2. W przypadku, gdy kwota poręczenia majątkowego zostanie zwrócona Ubezpieczającemu lub Ubezpieczonemu, jest on zobowiązany do zwrotu na rzecz InterRisk poniesionych przez InterRisk kosztów poręczenia majątkowego w terminie 14 dni od daty otrzymania wyżej wymienionych kosztów.
3. Jeżeli zostanie wydane orzeczenie, na mocy którego kwota poręczenia majątkowego nie zostanie zwrócona w całości lub w części, w szczególności, gdy został orzeczony przepadek kwoty poręczenia majątkowego lub zaliczenie na poczet orzeczonej kary, Ubezpieczający jest zobowiązany do zwrotu poniesionych przez InterRisk kosztów poręczenia majątkowego w terminie 14 dni od dnia uprawomocnienia się orzeczenia.

Składka dodatkowa za rozszerzenie zakresu ubezpieczenia o niniejszą klauzulę wynosi:

- **Wariant I** (SU = 5.000 zł): → 69,00 PLN za osobę;
- **Wariant II** (SU = 15.000 zł): → 99,00 PLN za osobę.